



[www.lapan.fr](http://www.lapan.fr)

# n° 22

janvier 2021

## MUNICIPALITÉ

Décisions du Conseil  
Sécurité routière  
Travaux - Projets

## VIE DE LA COMMUNE

Association Danse Arabesque  
Evènements  
A vos Agendas

## INFORMATIONS

Fibre optique  
Pays Berry Saint-Amandois

## SERVICES

Nos entrepreneurs  
Coordonnées utiles



## MUNICIPALITÉ

Décisions du Conseil Municipal.....	p. 3
Projets - Travaux .....	p. 4
Boîte à livres.....	p. 4
Sécurité routière.....	p. 5
Lutte contre l'ambrosie .....	p. 5

## VIE DE LA COMMUNE

Cours de Gym .....	p. 6
La Polka .....	p. 6
Concours photos .....	p. 6
A vos agendas .....	p. 6
Etat civil.....	p. 6
Association de Danse Arabesque ..	p. 7
Evènements .....	p. 8

## INFORMATIONS

Fibre optique.....	p. 9
Sécurité internet.....	p. 10
Dépistage des cancers.....	p. 10
France services .....	p. 11
Appel à candidature .....	p. 11
Violences interfamiliales .....	p. 11
Pays Berry Saint-Amandois.....	p. 12

## SERVICES

Zoom sur .....	p. 14
Chez nos voisins .....	p. 14
Nos entrepreneurs.....	p. 15
Coordonnées utiles.....	p. 16



## LE MOT DU MAIRE



*Mes chers concitoyens,*

*L'année 2020 restera certainement dans nos mémoires comme celle des épreuves et des défis.*

*Un virus que nous ne prenions pas très au sérieux initialement a modifié nos habitudes de vie et de travail et a légitimement suscité notre inquiétude pour les plus fragiles d'entre nous. La Municipalité a toujours été aux côtés des lapanais pendant toute cette période. Nous avons été présents et attentifs à nos concitoyens les plus fragiles.*

*Le printemps a été également le renouvellement des équipes municipales à Lapan comme dans toute la France. Je veux à nouveau saluer, le travail des élus sortants et des prédécesseurs qui, je n'en doute pas, auront cœur à œuvrer pour nos concitoyens.*

*Nous avons pu compter également, malgré les restrictions et l'abandon de nos projets, sur notre CCAS. Ils ont tout particulièrement apporté une grande attention pour ces fêtes de fin d'année aux plus petits et aux plus grands. Je tiens vivement à les remercier.*

*Dans les mois qui viennent, nous allons devoir continuer à vivre avec cette pandémie. Cette réalité m'a malheureusement conduite à décider de l'annulation des Vœux de la Mairie. Croyez-moi ce moment que j'affectionne et que j'aime partager avec vous sera, je l'espère, remis à plus tard.*

*Gardons espoir d'un printemps plus heureux car nous retrouver est indispensable à la vie de notre village.*

*Je vous souhaite une bonne et heureuse année 2021, plein de belles choses et de positivité.*

*Prenez soin de vos proches, prenez soin de vous. Soyons tous ensemble solidaires, comme nous savons si bien l'être.*

*Belle année 2021.*

*Annie RADUGOT - Maire de Lapan*



## LE SAVIEZ-VOUS

La production des puits se trouvant sur la commune de Lapan est de 758 659 m<sup>3</sup>. La longueur du réseau est de 248 km et celui-ci dessert 1 868 abonnés, soit 4 403 habitants. La consommation moyenne par abonné et par an est de 96 m<sup>3</sup>.

Ces données sont celles de 2019. Aujourd'hui la production et l'acheminement d'eau potable sont gérés par le SMEACL (Syndicat Mixte d'Eau et d'Assainissement non collectif de Châteauneuf-sur-Cher et de Lapan).



## DÉCISIONS DU CONSEIL MUNICIPAL

Les comptes-rendus officiels sont consultables sur le tableau d'affichage de la Mairie, en Mairie et sur le site lapan.fr

### SYNTHÈSE DU CONSEIL MUNICIPAL DU 15 SEPTEMBRE 2020

En préambule du conseil municipal, Mme le Maire donne lecture du mail de la Préfecture du Cher en date du 9 septembre 2020 concernant les réunions de conseils municipaux.

- **Approuve** le compte-rendu des deux dernières séances (25 juin et 10 juillet 2020) et signés par les membres présents du Conseil.
- Le Maire informe les membres du conseil municipal que par délégation du conseil municipal des frais ont été effectués pour le curage et le nettoyage des 30 avaloirs pour un montant de 567 € HT soit 623,70 € TTC.
- **Adopte** la Modification du plan de financement des travaux bâtiment communal mairie.
- **Sollicite** une subvention auprès de l'État au titre de la DETR 2020 et au titre de la DSIL au niveau du taux le plus élevé possible pour les travaux précités.
- **Autorise** Madame le Maire à déposer les dossiers de demande de subvention et donne tous pouvoirs au Maire pour signer tous les documents nécessaires.
- **Approuve, à l'unanimité**, la convention de mise à disposition de la

salle polyvalente à titre gracieux au profit du CCAS pour la mise en place de l'activité hebdomadaire « Gym volontaire ».

- **Décide, à l'unanimité**, de ne pas participer au fonctionnement du Fonds de Solidarité pour le Logement.
- **Donne pouvoir, à l'unanimité**, à Madame le Maire de signature de la mise à jour de la convention de location du terrain référencé au cadastre sous le numéro B 174 au profit du SMEACL.
- **Approuve, à l'unanimité**, l'adhésion au portail Vigifoncier proposé par la SAFER.
- **Approuve, à l'unanimité**, le devis de réparation d'un lampadaire chemin de la Fontenille par le SDE18.
- Informations :
  - Préfecture du Cher : Délégation de signature à la commission de sécurité. Annie RADUGET est titulaire. Valérie Charles et Patrick Jack sont volontaires pour la suppléer.
  - SDE18 : Présentation du rapport d'exploitation de l'éclairage public 2019.
  - Halte-garderie Kangourève : pour

rappel, cette compétence dépend de la communauté de communes Arnon Boichaut Cher.

- Pays Berry St Amandois : Election du président : Louis COSYNS et des trois vice-présidents : Emmanuel RIOTTE, Fabienne LEVACHER et Maryse JACQUIN-SALOMON. Vote des 13 membres du bureau dont Annie RADUGET.
- SMEACL : Election du Président : Olivier CHARBONNER, des deux vice-présidents : Gérard BEDOUILLAT (eau) et Etienne PAVIOT (assainissement) et des membres du bureau.
- Travaux fibre optique : réunion quinzomadaire. Poteaux installés sur la commune.
- SDE18 : installation d'un transformateur en renfort Haute Tension chemin de la Fontenille. Travaux prévus jusqu'au 9 décembre.
- Ambroisie : Enquête publique en cours jusqu'au 18/09/2020. L'arrêté de lutte contre l'ambroisie sortira en novembre 2020. Une audition en préfecture du Pays Berry Saint-Amandois aura lieu en Novembre. Etant la première commune impliquée, Madame le Maire devra y participer.

### SYNTHÈSE DU CONSEIL MUNICIPAL DU 4 DÉCEMBRE 2020

- **Approuve** le compte-rendu de la dernière séance du 15 septembre 2020 et signés par les membres présents du Conseil.
- Compte-rendu des décisions du Maire par délégation du conseil municipal : Réalisation de travaux sur le Pont SNCF d'un montant de 1 216 € H.T. ainsi que l'acquisition d'un projecteur et d'une enceinte d'une valeur de 499,98 € H.T. Ces dépenses ont été votées lors d'un conseil municipal et inscrits au budget 2020.
- **Décide, à l'unanimité**, d'attribuer une subvention au titre d'une remise gracieuse des loyers de 4 mois soit 919,48 € et d'inscrire les crédits nécessaires au budget 2020.
- **Décide, à l'unanimité**, d'approuver la décision modificative comme suit :
  - Section de fonctionnement
  - Dépenses Chapitre 67 : Charges exceptionnelles
  - Subvention aux personnes de droit privé : + 919,48 €
  - Section de fonctionnement
  - Dépenses Chapitre 011 : Charges à caractère général
  - Entretien et réparations bâtiments publics : - 919,48 €
- **Approuve, à l'unanimité**, la participation aux frais de

fonctionnement des écoles primaires de Lunery, Saint Florent sur Cher, Trouy et Plaimpied-Givaudins pour l'année scolaire 2019/2020.

- **Décide, à l'unanimité**, de donner son accord pour la participation exceptionnelle de 180 € à la commune de Charost concernant une habitante de Lapan ayant eu recours à la Halte-garderie itinérante Kangourève et d'inscrire les crédits nécessaires au budget 2021.
- **Adopte, à l'unanimité**, le principe d'allouer une enveloppe budgétaire annuelle à la formation des élus municipaux, d'autoriser à signer avec les organismes de formation agréés et d'inscrire les crédits nécessaires au budget 2021.
- **Accepte, à l'unanimité**, le programme d'action de l'ONF pour l'année 2021 et donne pouvoir au Maire pour signer tous les documents nécessaires.
- **Décide, à l'unanimité**, les tarifs 2021 pour la salle polyvalente comme suit :
  - Week-end habitant : 150 €
  - Week-end extérieur : 200 €
  - Forfait énergie week-end du 1/10 au 30/04 : 40 €
  - Journée habitant : 60 €

## DÉCISIONS DU CONSEIL MUNICIPAL - SUITE

- Journée extérieur : 100 €
- Forfait énergie journée du 1/10 au 30/04 : 20 €
- Caution : 300 €
- Acompte ménage : 150 € (ne sera pas rendu si le ménage n'est pas réalisé)

- **Décide, à l'unanimité**, de maintenir les tarifs 2020 en 2021 du cimetière.
- Informations et questions diverses :
  - Vacance du poste de secrétaire de mairie : Départ de Carine GAURY le 15 décembre 2020. Poste en cours de recrutement.
  - Conseil Département du Cher : Sécurisation du village. Bilan sur la mise en place des chicanes.
  - Communauté de communes Arnon Boischaut Cher : PLUI : enquête publique du 16 Novembre au 17 Décembre 2020. Présentation du rapport annuel sur le prix et la qualité de l'assainissement collectif (RPQS) – Exercice 2019, aucune

observation particulière par les membres du Conseil Municipal. Présentation du rapport annuel d'activité 2019. Ces rapports sont disponibles en mairie et sur le site de la Communauté de Communes ABC.

- SMEACL : Présentation du rapport sur le prix et la qualité du service et de l'eau potable – Exercice 2019 . Ce rapport est disponible en mairie et sur le site du S.M.E.A.C.L.
- SDE18 : Présentation du rapport annuel d'activité 2019. Ce rapport est disponible en mairie et sur le site du S.D.E.18.
- Fermeture du secrétariat de la mairie : La Mairie sera fermée du Lundi 21 décembre 2020 au 3 janvier 2021 inclus.
- Vœux du Maire : La traditionnelle cérémonie des vœux n'aura pas lieu en janvier 2021 en raisons de la crise sanitaire.
- Marché aux truffes : Au vu des décisions préfectorales, à ce jour, le marché aux truffes est prévu le 6 février 2021.

## PROJETS - TRAVAUX

Différents travaux ont été réalisés, dont la sécurisation du pont de chemin de fer. Certaines pierres étaient décelées et risquaient de tomber.



L'armoire de raccordement pour la fibre optique a été installée dans le bourg. Elle a pour fonction de distribuer la connexion à la fibre optique à chaque abonné.

Les travaux de déploiement sont toujours en cours.



Côté équipement, la commune a fait l'acquisition d'un vidéoprojecteur et d'une enceinte portable pour les réunions et les manifestations organisées par l'équipe municipale.

La rénovation de la mairie est prévue au premier semestre 2021.

## BOÎTE À LIVRES

Fort de son succès, la **boîte à livres déborde**.

Beaucoup de livres sont déposés et souvent non rangés.

Afin d'organiser au mieux cette bibliothèque, le dépôt pourra dorénavant se faire dans la caisse orange disponible à cet effet.



La municipalité se chargera ensuite de ranger les livres et d'organiser les roulements des ouvrages.

De plus, un nouveau règlement a été mis en place.



### BOÎTE À LIVRES

Règlement :

- On peut y déposer un livre.
- On prend le livre qui nous intéresse.
- On lit le livre sur place ou on l'emporte.
- Merci de prendre soin des livres et de respecter le rangement.
- Merci de ne pas considérer cette boîte comme un dépôt pour vos livres et donc d'en déposer deux au maximum dans l'emplacement dédié à cet effet. Il est possible de faire un don plus conséquent, merci de s'adresser à la Mairie.

*Cette boîte et les livres sont mis à la disposition de tous et sont placés sous votre entière responsabilité.*

# SÉCURITÉ ROUTIÈRE

Suite aux vitesses jugées excessives dans le bourg de la commune, la Municipalité a engagé depuis 2011 une démarche de sécurisation sur la RD35, route de la Vallée du Cher et sur la RD177, route des Bordigales.

Différentes mesures de vitesse ont été réalisées par le Conseil Départemental ainsi que la Direction Départementale des Territoires.

La communauté de communes Arnon-Boischaux-Cher a réalisé l'implantation d'écluses sur les RD35 et la RD177 en mars 2016.

Les mesures, présentées ci-dessous, confirment que l'objectif de contenir les vitesses en entrée de village est atteint.

Une étude similaire a été demandée par la Municipalité pour le Chemin de la Fontenille.



## RD 35 - Route de la Vallée du Cher

- Sens 1 : Châteauneuf-sur-Cher vers Saint-Florent-sur-Cher
- Sens 2 : Saint-Florent-sur-Cher vers Châteauneuf-sur-Cher

Dates de relevés	Vitesses relevées		Excès de vitesse		Vitesse maximale	
	Sens 1	Sens 2	Sens 1	Sens 2	Sens 1	Sens 2
Octobre 2012	-	-	82,62 %	37,89 %	110 km/h	89 km/h
Janvier 2015	53 km/h	54 km/h	23,34 %	28,73 %	-	-
Novembre	47 km/h	44 km/h	5,88 %	1,91 %	70-80 km/h	55-60 km/h

## RD 177 - Route des Bordigales (pas de relevé de vitesse avant aménagement)

- Sens 1 : Lapan vers Arçay
- Sens 2 : Arçay vers Lapan

Dates de relevés	Vitesses relevées		Excès de vitesse		Vitesse maximale	
	Sens 1	Sens 2	Sens 1	Sens 2	Sens 1	Sens 2
Novembre	50 km/h	47 km/h	15,98 %	8,10 %	65-70 km/h	60-65 km/h

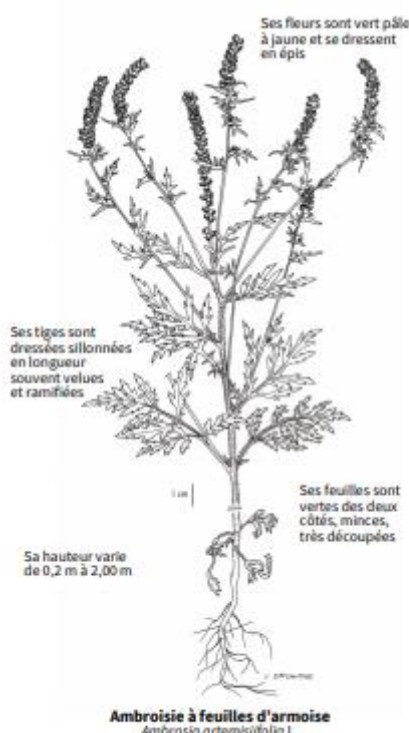
# LUTTE CONTRE L'AMBROISIE

Sous l'initiative d'Annie RADUGET et de Jean BORELLO, la commune de Lapan a été la première à s'impliquer dans le combat contre la prolifération de l'Ambroisie. Jérémie DUPIN a été nommé comme référent sur la commune. Il peut vous aider à reconnaître la plante sur demande en Mairie.

Chacun peut **aider à lutter** contre ce fléau :

- Si des pieds d'ambroisie se trouvent sur votre terrain, assurez-vous ou faites-vous confirmer qu'il s'agit bien de la plante. Agissez vous-même et éliminez-la avant la floraison qui a généralement lieu entre début août et début octobre.

- Si des pieds d'ambroisie se trouvent sur un terrain qui ne vous appartient pas, vous pouvez signaler la présence de la plante au travers de l'application mobile disponible en scannant le flashcode ci-contre. Vous pouvez également le faire en vous rendant sur la page internet <https://www.signalement-ambroisie.fr>.



## RECONNAITRE SES DIFFÉRENTS STADES



Stade plantule

AVRIL-MAI



Stade végétatif

JUIN-JUILLET



Stade floraison

AOÛT-OCTOBRE

Ambrosie à feuilles d'armoise  
*Ambrosia artemisiifolia* L.

SACHEZ LA RECONNAITRE

## COURS DE GYM

Les cours de Gym ont pu démarrer en septembre 2020 avec une vingtaine de participantes. La tranche d'âge s'étend de 32 à 80 ans.

Ces cours permettent une amélioration de la posture avec le renforcement des muscles profonds.

Les séances sont depuis suspendues mais pourront reprendre dès que le gouvernement aura levé l'interdiction de ce type d'activités.



## LA POLKA

Le restaurant « La Polka » de Lapan vous propose un service de plat à emporter le vendredi midi et de livraison à domicile le vendredi soir depuis le 6 novembre 2020.



En accord avec la municipalité, bailleur du restaurant, cette nouvelle activité a été mise en place suite à la seconde fermeture administrative décidée par le gouvernement.

## ETAT CIVIL

### *Nos joies*

Naissance d'Aidan PEREIRA né le 27 juillet 2020

Naissance de Miya SALIGOT-BOURIN née le 20 décembre 2020

### *Félicitations aux jeunes parents*

PACS d'Elodie DEBELLE et de Julien BACHELIER le 7 novembre 2020

PACS de Deborah BURET et Yann GAURIN le 28 novembre 2020

### *Félicitations aux jeunes pacsés*

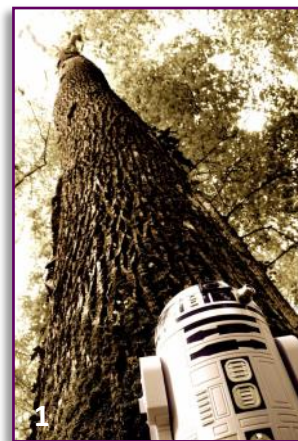
## CONCOURS PHOTOS

L'association Troc Plantes de Levet organise tous les ans une randonnée avec concours photos en partenariat avec le Crédit Agricole.

Cette année, cette manifestation a eu lieu le 6 septembre. Le thème était « Mettez en scène votre jouet préféré »

Trois habitants de Lapan, une fois encore, ont été primés :

- Frédéric ROHAUT, 1er prix adulte, photo 1.
- Sylvie ARANJO, 3ème prix adulte, photo 2.
- Emma ROHAUT, 3ème prix enfant, photo 3.



Melinda DUPIN, quant à elle, termine à la première place du concours des Espaces Naturels Sensibles du Cher sur le thème du sport avec la photo ci-contre du Lac de Sidiailles.

**Félicitations à tous nos lauréats !**

## A VOS AGENDAS

**En raison de la crise sanitaire actuelle, les manifestations ci-dessous sont susceptibles d'être modifiées ou annulées.**

**15 janvier** - Vœux du maire. (Annulé)

**6 février** - Marché aux truffes - **Salle polyvalente.**

**8 mai** - Cérémonie du souvenir - **Monument aux morts** à 11h.

Retrouvez plus de dates des événements qui se déroulent sur notre commune sur le site internet.

### *Nos peines*

Décès de Chantal FOUCRIER, le 22 août 2020 à l'âge de 80 ans.

Conseillère municipale de Juin 1995 à Mars 2014, Chantal a voulu laisser sa place aux jeunes et ne pas poursuivre un nouveau mandat. Elle s'occupait des ordures ménagères, du cimetière et de la salle polyvalente. Chantal était également la maîtresse de maison de l'église de notre village, elle était dynamique et très présente sur notre commune.

*Sincères condoléances à la famille*

# ECOLE DE DANSE ARABESQUE DE SAINT-FLORENT-SUR-CHER

J'ai découvert la salle Gilbert Canova de l'Amicale Laïque de Saint-Florent-sur-Cher pour la première fois en septembre 2004 avec ma fille Axelle qui souhaitait danser. La salle se situait dans un préfabriqué, dans la cour de l'école Dézelot 1. L'école y accueillait des enfants à partir de l'âge de 5 ans.

Une fois par semaine, le samedi, l'école ouvre ses portes pour le plus grand plaisir de nos 43 élèves.



Aujourd'hui, l'école se nomme : L'école de Danse Arabesque et propose depuis plusieurs années, en plus des cours de danse classique, un cours d'adulte intitulé, « Souplesse, Maintien et Etirements ». Six adultes y sont inscrits cette année.



Depuis ce jour, je me suis toujours investie dans l'école, en réalisant des costumes, des accessoires pour les élèves, en devenant « photographe amateur » pour réaliser chaque année des photos de groupe des danseuses par niveau et en participant activement aux manifestations et à l'organisation.

Chaque année, un spectacle gratuit est proposé au Centre Aragon de Saint-Florent-sur-Cher. L'entrée y est libre, c'est l'occasion à toutes nos danseuses de montrer le résultat de leur travail de l'année. Lors de cette soirée, les costumes sont de sortie, pour le plus grand plaisir des enfants et des spectateurs.



En 2018, la salle de danse fut transférée dans l'ancienne école maternelle du Breuil, rebaptisée Espace Simone Veil. Notre professeur, Mme Marie-Laure NEVEU, enseigne la danse à Saint-Florent-sur-Cher depuis 1980.

L'école offre aussi régulièrement des spectacles aux résidents des maisons de retraite de Saint-Florent-sur-Cher et de l'hôpital George Sand à Bourges. Les laissant ainsi rêveurs le temps de la représentation, ils profitent d'un moment convivial et partagent ensuite un goûter avec les danseuses.

Depuis octobre 2020 mon implication dans l'école a pris un autre tournant. J'ai accepté de remplacer notre présidente Marika Grzelak qui occupait ce poste



La durée des cours varie en fonction de l'âge des enfants : 1h pour les plus jeunes, avec le cours d'éveil, et 1h30 pour les plus grandes.



depuis un grand nombre d'années. Je remercie Marika pour toutes ces années d'implications en tant que présidente et surtout pour la confiance qu'elle m'a témoignée en me transmettant sa relève.

Si vous désirez, vous aussi, admirer le travail de nos danseuses, je vous donne rendez-vous le samedi 5 juin 2021 à 20h au centre Aragon de Saint-Florent-sur-Cher, en espérant que la crise sanitaire qui nous frappe en ce moment puisse nous permettre de maintenir notre spectacle.

Jeanne-Marie LEGOFFE



Plus d'informations sur <https://ecolearabesque18.wixsite.com/arabesque/l-ecole>



# EVÈNEMENTS



1 et 2 Cérémonie du 11 novembre - 3 et 4 Décorations de Noël - 5 et 6 Noël des enfants  
7 et 8 Remise de bons d'achat à nos aînés pour fêter la fin d'année. Ce bon était accompagné de gourmandises, dont des macarons et des meringues à base de truffes confectionnés par Stéphanie BORELLO.



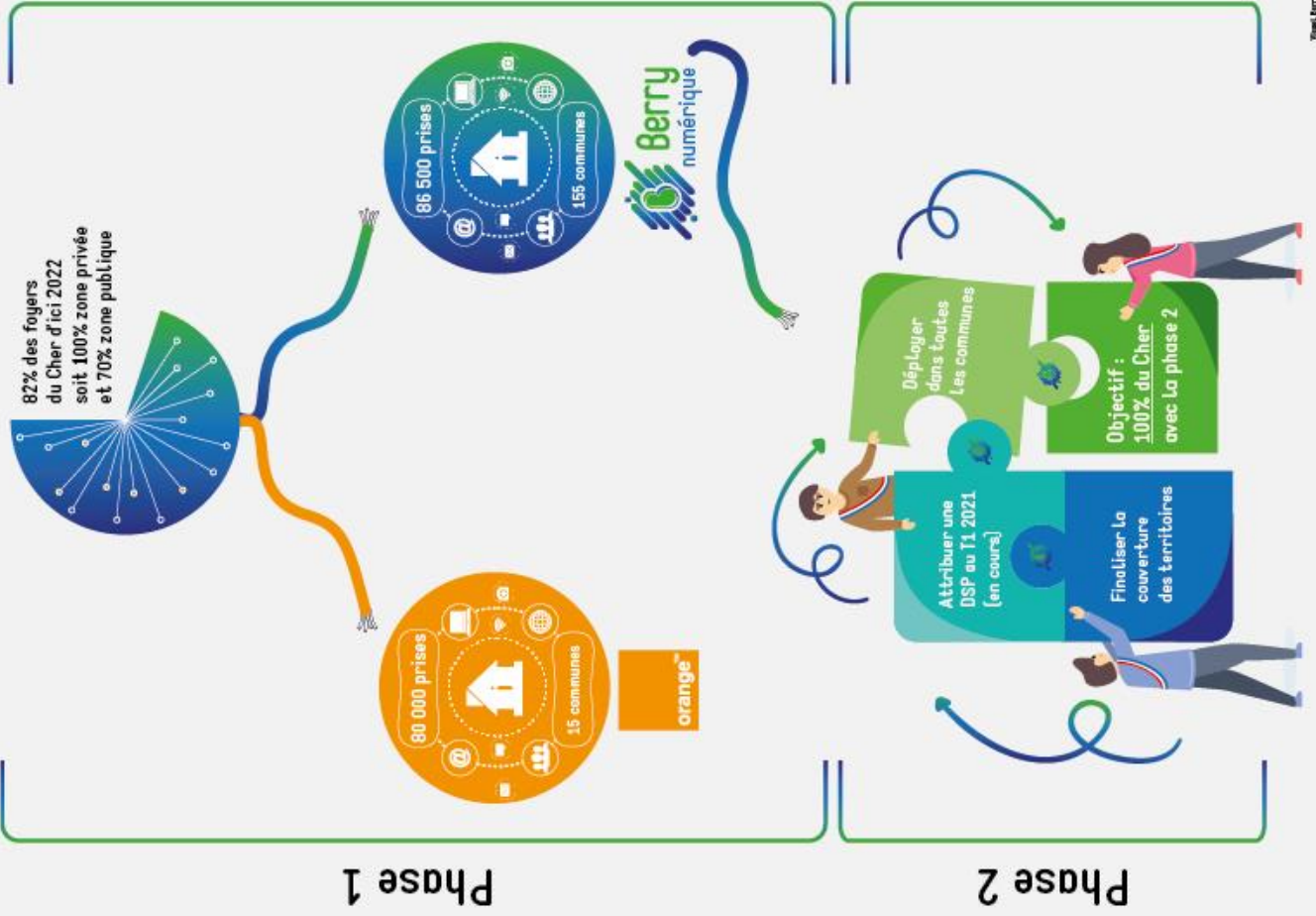


## FIBRE OPTIQUE

2017 - 2022

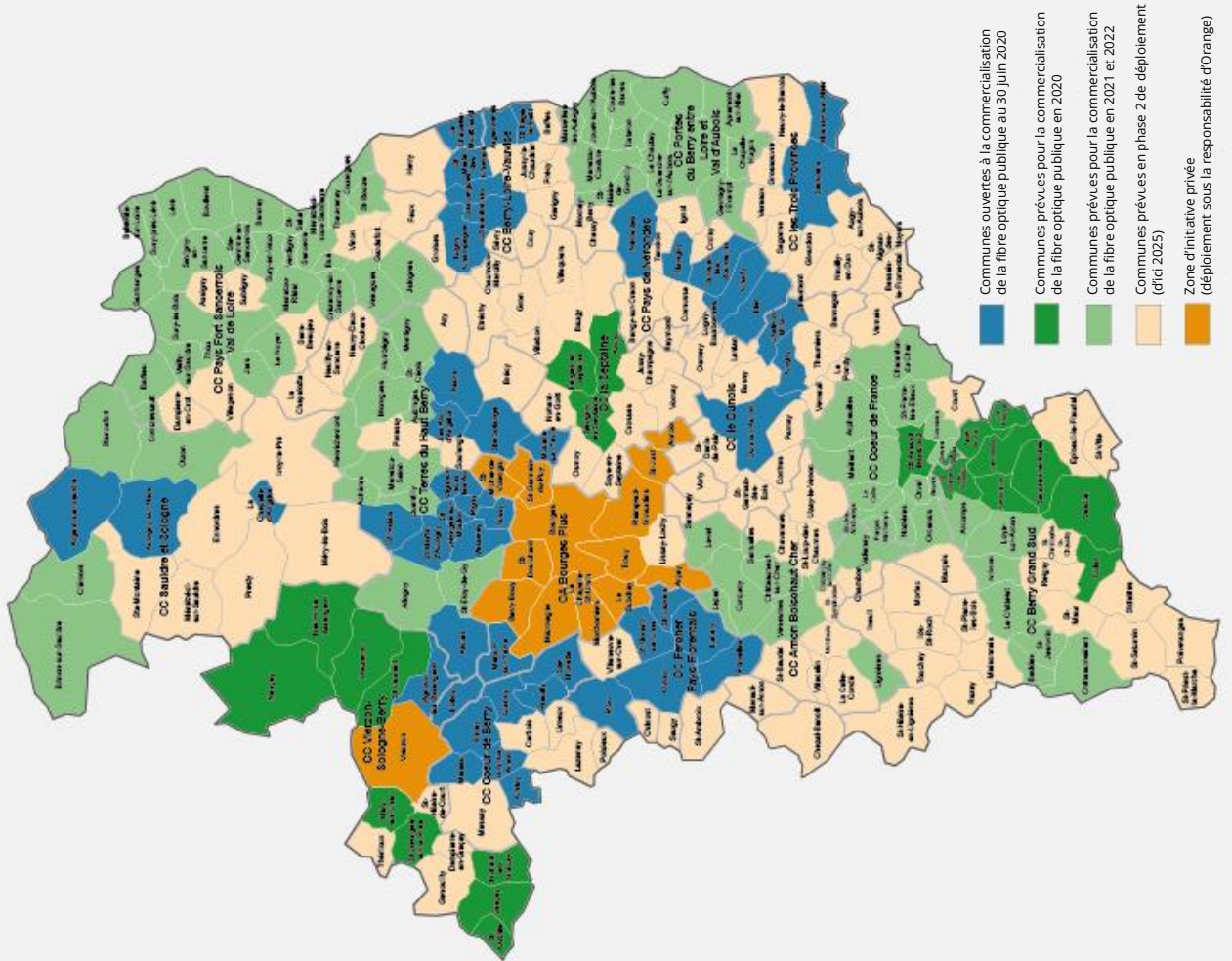
2021 - 2025

### Le déploiement de la fibre optique dans Le Cher



Plan Berry Numérique et Fibre

### Le déploiement de la fibre optique dans ma commune Période 2017 - 2025



# SÉCURITÉ INTERNET

## LES PRINCIPAUX DANGERS D'INTERNET



### L'HAMEÇONNAGE :

Vous pensez recevoir un courriel d'une société ou d'une administration notoirement connue (banque, opérateur téléphonique, impôt, caisse d'allocations familiales...) qui vous invite à fournir des informations confidentielles (code d'accès, n° de carte bancaire...). Les pirates récupèrent alors ces données et les utilisent à leur profit.

### LES LOGICIELS MALVEILLANTS

Lorsque vous ouvrez un mail ou que vous accédez à un site web, votre ordinateur peut être infecté par un virus. Ce dernier permet alors d'intercepter vos données confidentielles (identifiants, codes secrets, n° de carte bancaire, cryptogramme visuel...).

### LES ESCROQUERIES

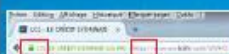
- Un courriel vous informe que vous avez gagné un cadeau mais on vous demande de payer des frais de livraison et de communiquer vos codes bancaires. Vous ne verrez jamais les cadeaux.
- Un courriel vous informe que vous avez gagné une somme importante à la loterie mais que vous devez envoyer de l'argent par mandat international pour les frais de transfert (Western Union par exemple). Vous ne verrez jamais la somme promise.
- Un courriel vous informe qu'une personne a besoin de votre aide (maladie, handicap, problèmes financiers), elle vous demande de lui envoyer de l'argent à l'étranger par mandat international.

➔ Installez un logiciel anti-virus, un logiciel anti-espion et un pare-feu régulièrement mis à jour.

PROTÉGER VOTRE ORDINATEUR

➔ Réalisez vos achats uniquement sur les sites de confiance dont l'adresse, au moment de la transaction, commence par «https».

SÉCURISER VOS ACHATS EN LIGNE



➔ L'apparition d'icônes en bas du navigateur (cadenas et clés) est un gage de sécurité.

➔ Méfiez-vous des gains trop faciles, des cadeaux, des bonnes affaires et des demandes d'argent faisant appel à votre compassion.

➔ Méfiez-vous des demandes urgentes d'informations personnelles, surtout lorsqu'elles contiennent des fautes d'orthographe.

➔ N'ouvrez pas les courriels si vous avez des doutes sur leur provenance.

➔ Ne cliquez pas sur les liens reçus par courriel surtout si on vous demande vos coordonnées bancaires.

# DÉPISTAGE DES CANCERS

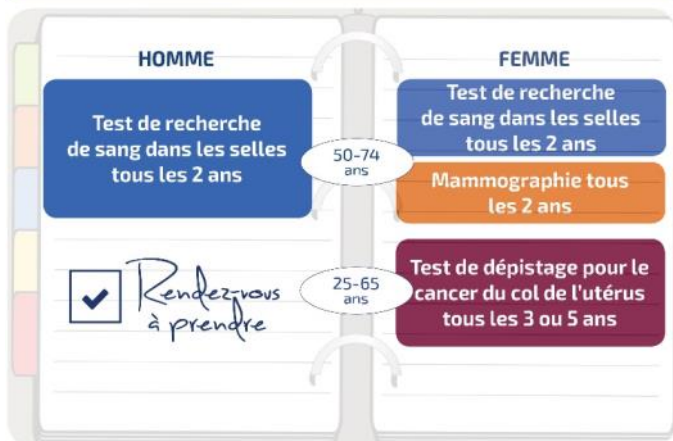
DÉPISTAGE DES CANCERS  
Centre de coordination  
Centre-Val de Loire

76 % DES FRANÇAIS DÉCLARENT QU'ILS FERONT PLUS ATTENTION À LEUR SANTÉ SUITE À LA CRISE DU COVID-19

Participer aux dépistages des cancers est un moyen pour prendre soin de soi. Lorsqu'un cancer est diagnostiqué précocement les chances de guérison sont meilleures.

Les examens de dépistage peuvent être réalisés par les professionnels de santé habituels dans le respect des gestes barrières.

### VOS RENDEZ-VOUS DÉPISTAGE DES CANCERS



Parlez-en à votre médecin !  
Plus d'infos sur [www.e-cancer.fr](http://www.e-cancer.fr)

### PARTICIPATION AUX DÉPISTAGES DES CANCERS / 2018-2019

(Nbre de personnes dépistées / nbre de personnes invitées)

	CANTON DE TROU
CANCER COLORECTAL	43%
CANCER DU SEIN	66%

**NOUS NE SOMMES PAS IMPUISSANTS FACE AUX CANCERS.**

CRCDC - Antenne 18  
485, route de Varye

18230 SAINT-DOULCHARD

Sein : 02.48.27.28.17 | Colon : 02.48.27.28.02

Col de l'utérus : 02.47.47.98.94

## FRANCE SERVICES

A Châteauneuf-sur-Cher, venez découvrir les offres France Services et effectuer vos démarches administratives en ligne.

Si vous souhaitez un accompagnement pour vos démarches administratives en ligne, prenez rendez-vous par téléphone au 02 48 61 52 20 ou par mail à msap.chateauneuf-sur-cher@laposte.fr.



LA POSTE

1 Place Jean THEVENOT  
18190 CHATEAUNEUF SUR CHER

Horaires d'ouverture :

Du lundi au vendredi de 9h à 12h et de 14h à 17h

Samedi de 9h à 10h

## APPEL À CANDIDATURE

Le pays Berry Saint-Amandois nous sollicite pour proposer une ou plusieurs personnes pour être personne-relais du Contrat Local de Santé (CLS). Le syndicat a la volonté que le Contrat Local de Santé ancre les politiques de santé sur le territoire. Ces personnes auront pour missions de relayer les actions du CLS et de veiller sur la population de la commune pour l'orienter et l'aider à s'organiser en matière de santé. Elles ne sont pas obligatoirement membres du conseil municipal mais elles sont nécessairement impliquées dans la vie de la commune et concernées par leurs concitoyens.

Si vous êtes intéressés, merci de vous faire connaître en mairie.

## VIOLENCES INTRAFAMILIALES

### VOUS N'Y ÊTES POUR RIEN

### L'AGRESSEUR EST LE SEUL RESPONSABLE !

### EFFECTUEZ UN EXAMEN MÉDICAL

Faites constater les violences subies, physiques et psychologiques.

- Auprès du Centre Hospitalier de Bourges
- Auprès du Centre Hospitalier de St Amand
- Auprès du Centre Hospitalier de Vierzon
- Auprès d'un médecin généraliste

### SOLUTIONS D'HÉBERGEMENT

Vous avez le droit de partir à tout moment

- Pour un hébergement d'urgence, SIAO (Service d'Information d'Accueil et d'Orientation)  
**>> Composez le 115**
- Il est important de signaler le motif de votre départ au commissariat de police ou à la gendarmerie

### LA LOI VOUS PROTÈGE

Vous pouvez signaler les faits, en déposant une plainte.

- Auprès des services de Police (Tél. : 17) ou Gendarmerie du département
- En écrivant directement au Procureur de la République  
**>> Tribunal de Grande Instance, 8 rue des Arènes - 18000 BOURGES**

### LES NUMÉROS D'URGENCE

- 17** Pour joindre la Police ou la Gendarmerie
- 15** Spécifique aux urgences médicales
- 18** Pour joindre les Pompiers
- 119** Numéro d'urgence en cas d'enfance en danger
- 114** Numéro d'urgence pour personnes sourdes ou malentendantes victimes ou témoins d'une situation

Ces numéros sont gratuits et disponibles 24/24 7j/7

### POUR S'EN SORTIR : ALERTER !

N'hésitez pas à parler à votre entourage, à des personnes de confiance, un médecin, un travailleur social...

Conseil départemental du Cher : accompagnement social dans tout le département via des travailleurs sociaux, MDAS ou DPAVS.

**>> Hôtel du Département, Place Marcel Plaisant, 18000 BOURGES**  
☎ 02 48 27 80 00 / 02 48 55 82 00

### VERS QUI ME TOURNER ?

- **LE CIDFF** : Centre d'Information des droits des femmes et des familles. Information juridique, confidentielle, anonyme et gratuite.  
**>> 68 rue du Pré Doulet - 18000 BOURGES ☎ 02 48 24 00 19**
- **LE SAVIM** : Service d'aide aux victimes, association LE RELAIS. Vous oriente et soutient pendant la procédure pénale.  
**>> 12 Place Juranville - 18000 BOURGES ☎ 02 48 65 66 24**
- **AVIF 18** : Association le Relais enfance et famille. Un soutien psychologique aux personnes victimes de violences.  
**>> 2 rue du Pré Doulet - 18000 BOURGES ☎ 02 48 70 02 72**
- **LE CDAD** : Conseil Départemental d'accès au droit. Vous permet de connaître vos droits. Un bon de consultation d'un avocat sous conditions de ressources est possible.  
**>> 8 rue des Arènes - 18000 BOURGES ☎ 02 48 68 33 83**

### VIOLENCES INTRAFAMILIALES

CONTACTS ACTUALISÉS

### LA LOI VOUS PROTÈGE



VOS CONTACTS  
DANS LE CHER

VIOLENCES FEMMES INFO

APPELEZ LE  
**3919**

Face aux violences, libérons la parole  
stop-violences-femmes.gouv.fr

\*Appel anonyme et gratuit

# PAYS BERRY SAINT-AMANDOIS

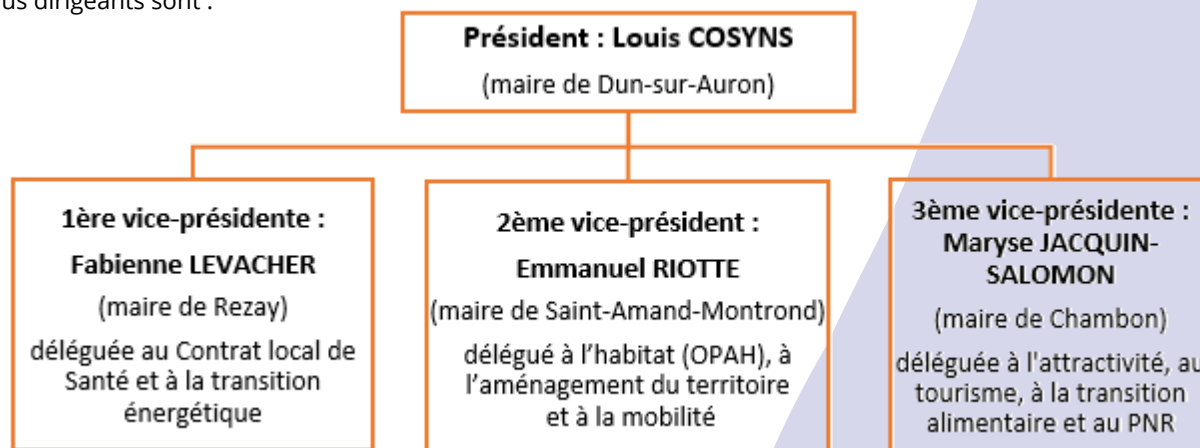


Ce syndicat créé en 1986, rassemble aujourd'hui **91 collectivités du sud du département du Cher** : Les 4 communautés de communes Arnon-Boischaut-Cher, Berry Grand Sud, Cœur de France et le Dunois, les 86 communes qui composent ces dernières, le Conseil départemental du Cher.

Il a pour mission d'organiser un développement concerté et durable du territoire et porte un certain nombre d'études, de procédures ou de projets pour atteindre les objectifs qu'il s'est fixé dans sa charte de développement. Cette charte est en cours de réactualisation pour tenir compte des orientations du futur SCOT (Schéma de Cohérence Territoriale) ainsi que de la candidature au label de PNR (Parc Naturel régional). Il porte

également plusieurs programmes spécifiques comportant pour certains des aides financières : CRST (Contrat Régional de Solidarité Territoriale - programme multithématiques), programme européen LEADER sur l'attractivité, le tourisme et la valorisation des patrimoines, le Contrat Local de Santé (CLS) et l'Opération d'Amélioration de l'Habitat (OPAH).

A l'issue des élections municipales du printemps, ses instances ont été renouvelées : chaque commune et communauté de communes a désigné un délégué. Les représentants du conseil départemental seront eux renouvelés après les élections de juin 2021. Les élus dirigeants sont :



## Le projet de Parc Naturel Régional Sud Berry (PNR)

Un PNR est un label attribué à un territoire rural habité, fragile, aux ressources patrimoniales de qualité qui s'engage dans un développement durable en vue de protéger, valoriser ses ressources et contribuer au développement économique et social.



Fort de leur appartenance au Berry, de la qualité de leurs paysages, de bocage notamment, de leurs richesses naturelles, traditionnelles, bâties, culturelles et de leur savoir-faire, les Pays Berry St-Amandois et de La Châtre en Berry (Indre) se sont associés en 2017, puis en 2018 avec le Conseil régional, pour porter cette candidature. Ce label apporte une reconnaissance nationale à un territoire de qualité. Il renforcerait l'attractivité et l'image de notre région méconnue et contribuerait à obtenir des financements supplémentaires afin de mettre en œuvre les nombreux projets qui aujourd'hui restent dans les cartons, faute de moyens humains et financiers.

La procédure officielle a été lancée par le Conseil régional Centre-Val de Loire mi-juin 2020 auprès du Préfet de région après la réalisation en 2019 d'une étude d'opportunité et la délimitation d'un périmètre proposé de 133 communes sur le Sud Cher et Indre : de l'Auron à l'Est à la vallée de la Creuse à l'Ouest. L'avis d'opportunité de l'Etat est attendu pour janvier 2021. En cas d'avis favorable, un important travail de construction et de concertation de 2 à 3 ans encore sera nécessaire pour l'écriture du projet : la charte du parc et ses enjeux de développement, le mode d'organisation à déployer... Puis suivra tout le processus réglementaire : consultation des services

et partenaires, enquête publique, vote des communes... Un travail de longue haleine mais porteur d'espoir pour une nouvelle dynamique du Sud Berry.

Mail de contact général : [projet.pnr.sudberry@gmail.com](mailto:projet.pnr.sudberry@gmail.com) / élu délégué auprès du président du Pays Berry St-Amandois au projet de PNR : Dominique ROBLIN, délégué de la commune de Touchay.

## Une nouvelle OPAH (Opération Programmée d'Amélioration de l'Habitat)



L'engagement dans cette OPAH découle du fort succès d'opérations déjà menées à l'échelle du territoire entre 1993 et 1996, puis entre 2006 et 2011, qui ont présenté un bilan largement positif (3,783 M€ de subventions attribués - 11 M€ de chiffres d'affaires générés) une amélioration générale de près de 900 logements et la résorption d'un parc de 94 logements vacants. Enfin, une prime éco-énergie de 2011 à 2019 a permis d'accompagner environ 450 ménages dans le changement de leur mode de chauffage.

En 2019, une étude sur la situation locale de l'habitat a permis de démontrer encore de nouveaux besoins et déterminer les actions à mettre en place.

**La nouvelle OPAH est opérationnelle depuis le 1er juin dernier.** Elle affiche les priorités suivantes : Accélérer l'évolution qualitative du parc de logements privés sur le volet thermique

- Amplifier la lutte contre l'habitat indigne
- Remettre sur le marché des logements vacants (réhabilités)

Elle est dotée d'un budget de 3,5 M€ financé par l'ANAH, le Conseil régional Centre-Val de Loire et les 86 communes du Pays pour ces 5 prochaines années.

**Concrètement, en tant qu'habitant du territoire, vous pourrez être accompagné dans toutes vos démarches liées à l'amélioration de votre logement :**

- **Déterminer les travaux** à mener chez vous, être aidé dans le choix de telle ou telle solution, dans la lecture des devis
- **Connaître les différentes aides** financières auxquelles vous pouvez prétendre
- **Être aidé et accompagné dans le montage de vos demandes**

Et ceci que vous ayez un projet lié à la **rénovation énergétique** (chauffage, isolation ...), au **traitement d'un habitat dégradé** ou bien à **l'adaptation de votre logement** afin de rester chez

vous le plus longtemps possible face au vieillissement ou une situation de handicap.

Pour animer ce dispositif, un service Habitat a été constitué et il regroupe tous les principaux partenaires départementaux de l'habitat. L'objectif est de couvrir toutes les situations, du simple dossier d'installation de chaudière, au projet de rénovation globale de logements insalubres en passant par la rénovation thermique, l'aménagement de salle de bain pour personne à mobilité réduite...

**Pour toute information, un contact unique :**

Pays Berry St-Amandois - Service habitat

Tél. : 02 48 96 16 82

courriel : [habitat@pays-berry-st-amandois.fr](mailto:habitat@pays-berry-st-amandois.fr)



Première prise de contact uniquement par téléphone ; possibilité de rendez-vous dans un 2<sup>ème</sup> temps.

## Opération commando contre la prolifération de l'Ambroisie

L'ambroisie gagne du terrain et avec elle se multiplient les allergies. Du coup, elle revêt une cause de santé publique.



Elle est principalement présente dans les champs de culture et les agriculteurs sont les premiers concernés par ce fléau en étant des propagateurs bien malgré eux avec des vraies difficultés techniques. L'arrêté préfectoral ([https://solidarites-sante.gouv.fr/IMG/pdf/cher\\_2020.pdf](https://solidarites-sante.gouv.fr/IMG/pdf/cher_2020.pdf)) qui vient de paraître constitue une partie de la solution.

### Des interlocuteurs locaux pour piloter la lutte

Les communes ont nommé un référent ambroisie qui a pour fonction :

- De repérer les zones colonisées,
- D'alerter les personnes concernées à agir (si elles ne l'ont pas fait naturellement),
- D'orchestrer la lutte sur le territoire communal,
- De contribuer, sous l'autorité du maire, au respect de la réglementation en vigueur,
- De communiquer et de faire remonter l'information en cas de difficultés.

### Une mobilisation collective pour une cause de santé publique

Notre tâche doit être collective. La plante est une grande compétitrice qui rivalise avec les autres végétaux. Il n'est pas rare de la voir dépasser les tournesols ! Et fourbe qu'elle est, elle sait se faire belle et ressembler à des œillets d'Inde dans sa phase végétative. C'est ainsi que des habitants en ont cultivé quelques pieds. Comment leur en tenir rigueur ? Cependant, à raison de 3 000 graines par pied en moyenne, on comprend qu'elle prenne de la place et comme elle sait s'adapter, on comprend aussi qu'elle s'installe et prolifère. Il n'y a pas que nous qui trouvons qu'il fait bon vivre en Berry !



Il nous appartient donc de l'identifier, de l'arracher de nos terrains privés, des espaces collectifs, des bordures de route et des rivières et de signaler toute installation de cette dernière par le biais de la plateforme « signalement ambroisie ». Ainsi, on localise la plante et le référent peut organiser les actions. Année après année, à force de vigilance, nous pourrions la voir régresser.



Au Pays Berry St-Amandois, nous dispensons des formations et soutenons les référents dans leur mission.

A titre informatif, Véronique GALPIN, l'animatrice du Contrat Local de Santé est référente intercommunale : [animation.sante@pays-berry-st-amandois.fr](mailto:animation.sante@pays-berry-st-amandois.fr)



## ZOOM SUR...

Découvrez Oph'ripes, boutique de seconde main pour les enfants de la naissance à 16 ans et pour femmes enceintes.

On y trouve toutes vos marques préférées à minimum 50 % du prix du neuf avec des nouveautés chaque semaine, suivez-les sur la page Facebook ou le compte Instagram : Oph'ripes.

Chinez la pièce qui vous fera plaisir du mardi au samedi de 10h à 18h au 70 rue Mirebeau à Bourges.



## CHEZ NOS VOISINS

**PIZZA A EMPORTER**

**ALLO PIERROT**

★ 1989 ★

**COMMANDES .**

A PARTIR DE 18H  
MARDI - MERCREDI - JEUDI - VENDREDI

**07 63 48 68 87**

**PRODUITS DE SAISON**  
PATE ARTISANALE AU LEVAIN

PLACE DE L'EGLISE - 18400 ST CAPRAIS

**CHABENAT PASCAL**

**MENUSIER BOIS ET ACIER**

email : valpaschab4@orange.fr  
Portable: 06 16 06 73 26  
Tel fixe: 02 48 60 21 54

**FABRICATION SUR MESURE ET POSE**

- × Aménagement intérieur et extérieur de votre habitation
- × ESCALIER, CUISINE, RANGEMENTS...
- × PORTAIL, PERGOLA, MARQUISE...
- GARDE-FEU..ETC

*Valérie Bauer*

**FLEURS CAMPAGNE**

Toutes compositions Florales

71, rue Barbès - 18000 BOURGES  
☎ 02 48 50 02 30 - 06 61 93 87 75  
valerie.bauer208@orange.fr - infoptimum



### Sandwicherie ambulante kebab, américain, panini, frite et autre

Le kéaulo ne fonctionne que sur commande

Prise de commande dès 15h au  
06 61 89 23 85 ou au 07 87 90 02 96

Tournée du kéaulo

**Lundi: .... Meillant ou Plainpied**

**Mardi: ... Levet ou Trouy bourg**

**Mercredi: ..... repos**

**Jeudi:..Châteauneuf ou Vornay**

**Vendredi: .....Bigny ou repos**

**Samedi: Lignières ou Châteauneuf**

**Dimanche: .....Dun/Auron**

**Ville en rouge: semaine paire**

**Ville en vert: semaine impaire**

**Ville en bleu: toutes les semaines**

**Jour en rose: repos**

**LE CHOIX DE L'AVENIR**

**Pompes Funèbres CATON PEQUIGNOT**  
obsèques - marbrerie - prévoyance

**Valérie BAUER**

69 rue Barbès - 18000 BOURGES  
Tél. 02.48.02.40.30 - E-mail : bourges@pompesfunebres.fr  
Site : www.pompesfunebres-catonpequignot.fr

SARL au capital de 6475 45 € enregistrée au RCS de BOURGES sous le numéro 325370417  
Pompes Funèbres funéraires sous le numéro 20 18 0118. Mandataire d'habilitation en Auvergne - 1° CFNAS 98043220 (numéro de 30  
Sources au contrôle de l'ACTP, 4 place de l'Europe CS 92459 75436 Paris Cedex 05.

## NOS ENTREPRENEURS

Agence de  
Mareuil-sur-Arnon



Virginie SCHWARZ

06 42 11 86 73

Secteur d'intervention : Mareuil, Lunery, Lapan.

### Sam Anim'

Animation musicale et culturelle  
Sonorisation



06 28 09 36 51

Lapan (18340)

MARLENA  
MACIASZCZYK

LaPolka

Ouverture:  
Mardi au samedi:  
8h30-14h et 17h-21h  
Mercredi: Fermé  
Dimanche: 9h-14h

Bar Restaurant  
Cuisine française et des pays de l'est  
2 Chemin de Houet  
18-340 LAPAN  
Tél: 02-48-69-53-52  
E-mail: Lapolkarest01@gmail.com



### LAPAN ENERGIES

CLIMATISATION - CHAUFFAGE  
PLOMBERIE - ELECTRICITE

06 62 07 67 38

Entretien - Dépannage - Installation

123 Chemin de la fontenille  
18340 LAPAN  
tany.plisson@orange.fr

### MOREAU Morgan

Auto Entrepreneur

Réparation et Entretien matériel  
de plaisance

06.63.05.10.43

18340 LAPAN

morganmoreau@hotmail.com



N° SIRET 811 720 648 00013

### PASCAL ESPACES VERTS

Un Mot Un Geste et Pascal Fait Le Reste

PASCAL

106 Chemin Du Breuil  
18340 Lapan

06/50/85/83/24

06/50/40/75/71

### Laeti'sanes et Aromates

Les bienfaits des plantes, naturellement

Plantes pour infusions  
Aromates  
Céréales  
Graines de lin  
Graines de courge  
Baies de Goji  
.....



Laetitia Jolivet

17 chemin du Bouchet  
18340 LAPAN  
tel : 0658353823



ma p'tite laine

02.48.55.32.03

6 Square Henri Barbusse  
18400 Saint-Florent-sur-Cher



### NUTRI BIENETRE

80% Nutrition 20% Activité Physique

Club de Forme,  
Bien Etre et Nutrition



Carole RENAULT, Coach Forme et Bien Etre

☎ : 06.48.71.46.90

# COORDONNÉES UTILES

## MAIRIE

48 route de la Vallée du Cher  
18340 Lapan

02 48 68 90 28

mairie@lapan.fr

www.lapan.fr

Lundi et Jeudi de 9h à 16h



*Vous pouvez également prendre rendez-vous avec les élus de la commune.*

**Annie Raduget**, Maire

06 74 72 14 17

02 48 68 96 67

**Jérémie DUPIN**, 1<sup>er</sup> adjoint

07 52 03 41 08

**Valérie Charles**, 2<sup>ème</sup> adjointe

07 78 11 61 36

**Marie-Claude Ladanne**, 3<sup>ème</sup> adjointe

06 44 99 55 59

## SALLE POLYVALENTE

10 chemin de la Fontenille  
18340 Lapan

## GENDARMERIE

Levet ..... 02 48 66 66 15

Châteauneuf sur Cher ..... 02 48 62 01 91

Dun sur Auron ..... 02 48 66 64 95

## COMMUNAUTÉ DE COMMUNES

Comcom ABC ..... 02 48 60 42 74

## SERVICES D'AIDE À DOMICILE

Présence verte 18 ..... 02 48 23 06 82

## SANTÉ

SOS Médecin ..... 02 48 23 33 33

Pharmacie de garde ..... 3237

Centre Anti-poison ..... 02 41 48 21 21

Centre Hospitalier Bourges ..... 02 48 48 48 48

Enfance maltraitée ..... 119

## ANIMAUX

SPA (Quatre Vents) ..... 02 48 24 13 32

## SECOURS

Samu ..... 15

Pompiers ..... 18

Police ..... 17

Appel d'Urgence Européen ..... 112

## ORDURES MÉNAGÈRES

SMIRTOM Saint-Amandois ..... 02 48 60 66 89

## DÉCHETTERIE

Venesmes - Route de Corquoy ..... 02 48 60 03 91

Levet - Les Dames Roses

## SYNDICAT DES EAUX (SMEACL)

Syndicat Mixte d'Eau et d'Assainissement non collectif de Châteauneuf-sur-Cher et de Lapan ..... 02 48 68 00 25

**Directrice de la Publication** : Annie RADUGET.

**Ont contribué à la réalisation de ce numéro** :  
Alexandre BRUNET, Valérie CHARLES, Jérémie DUPIN, Nadège FOSSE et Jeanne-Marie LEGOFFE

**Crédits photos** : Mairie de Lapan, l'ALCSL.

**Impression** : Imprimerie Notre-Dame,  
12 avenue Roland Garros - 18000 Bourges.

**Dépôt légal** : 110 exemplaires.